

DİYARBAKIR ARKEOLOJİ VE ETNOGRAFYA MÜZESİ'NDE BULUNAN SELÇUKLU ÇAĞINA AİT İKİ HAVAN

TWO MORTARS BELONGING TO SELJUKS ERA IN DİYARBAKIR ARCHAEOLOJİ AND ETHNOGRAPHY MUSEUM

Dr. Öğretim Üyesi Oktay BAŞAK

Van Yüzüncü Yıl Üniversitesi Edebiyat Fakültesi Sanat Tarihi Bölümü, Van/Türkiye



Article Type : Review Article / İnceleme Makalesi

Doi Number : <http://dx.doi.org/10.26449/sss.1035>

Reference : Başak, O. (2018). "Diyarbakır Arkeoloji Ve Etnografya Müzesi'nde Bulunan Selçuklu Çağına Ait İki Havan", International Social Sciences Studies Journal, 4(26): 5710-5721

ÖZ

Anadolu'nun siyasi ve kültürel açıdan şekillenmesinde etkin olan uygarlıklar arasında çok önemli bir yere sahip olan Selçuklular, mimari alanda olduğu gibi, maden sanatı alanında hatırı sayılır eserlerin yaratıcıları olarak dünya uygarlık tarihinde hak ettikleri yeri bulmuşlardır. Selçuklu dönemi maden sanatı, arı bir sanat anlayışıyla yapılmış olmayıp, gerek teknik, gerekse süsleme repertuarı açısından farklı kültürlerin etkisinde gelişim gösteren homojen olmayan bir sanat çerçevesinde şekillenmiştir.

11 ve 13.yy'da Anadolu'da siyasi olarak etkin rol oynayan Selçukluların merkezleri Konya başta olmak üzere, Güneydoğu Anadolu Bölgesi'nde Artuklular zamanında faaliyet gösteren atölyelerde maden sanatı alanında önemli eserler yapılmıştır. Dünyanın sayılı müze ve koleksiyonları süsleyen çok sayıda madeni nadide eser arasında bulunan Selçuklu devrine ait madeni eser içerisinde, özellikle Artuklu menşeli eserlerin çokluğu dikkat çekmektedir. Bu eserlerden dönemin en karakteristik yapıtları arasında Hititlerden beri Yakın Doğu ve Avrupa'da yaygın bir şekilde kullanılmakta olan tunç havanlar ise önemli bir grubu oluşturmaktadır.

Bu çalışmada, Selçuklu Çağı Anadolu'sunda Artuklulara ait oldukları tahmin edilen iki havan, form, süsleme ve yapım tekniği açısından ele alınmış olup, çağdaşı oldukları düşünülen benzer formdaki havanlarla karşılaştırılmaları yapılarak maden sanatı içindeki yerleri aydınlatılmaya çalışılmıştır.

Anahtar Kelimeler: Maden Sanatı, havan, Müze, Selçuklu, Diyarbakır.

ABSTRACT

The Seljuks who have a very important place among the civilization that are active in political and cultural formation of Anatolia, gained the place they deserve in the history of civilization as the creators of considerable works in the field of metal art, as in the architectural field. The art of the Seljuks was not made by a pure art concept but by a non-homogenous art that developed under the influence of different cultures in terms of both technical and ornamental repertoire.

Important metal artifacts were made in workshops existed in The Artuquids time in the Southeastern Anatolia Region , mainly in Konya where Seljuks played an active role in politics of area. Among the most important metal artifacts of Seljuks Period , decorating the world's special museums and collections, there are considerably many artifacts especially belonging to Artuquids. Among the characteristic works of this period, bronze mortars, which are widely used in the Near East and Europe since Hittites, constitute an important group.

In this study, two mortars, which are thought to be belonging to Artuquids in Seljuks Age Anatolia, have been examined in terms of form, decoration and construction technique and compared with other similar contemporary mortars to illuminate the importance of them within the metal artifacts.

Key words: Metal work, mortar, Museum, Seljuks, Diyarbakır.

1. GİRİŞ

İnsanlar, sert taneli yiyecekleri daha rahat tüketebilmek için, onları ezmek veya öğütmek için ilk dönemlerden itibaren değişik form ve ölçülerde taştan öğütme / ezgi taşlarını ve havanları yaparak kullanmışlardır (Fot.1a, b). En erken örneklerine M.Ö. 35.000’lerde Geç Pleistosen dönemde rastlanılan havanlar, (Wright, 1991: 19 vd.) özellikle yerleşik yaşamın başlangıcı olan Neolitik Dönemle beraber günümüze gelinceye kadarki süreçte gelişim göstermiştir. Bu süreçte insanlar, çağın teknolojik gelişimi ve bilgi birikimleri çerçevesinde, gereksinimleri doğrultusunda farklı malzemeden değişik havanlar yaparak, yaşamların daha kolay hale getirmek için uğraş vermişlerdir.

İçerisinde herhangi bir maddenin dövülüp ufalandığı bir tür kap olan havan; taştan, ahşaptan, plastik veya madenden yapılabilir (Fot. 1b, 2,a, b,c.) Basit bir havan, tanelerin ezildiği çukur bir kap, ezici olarak kullanılan ağır sap havaneli(düveç) ten oluşur. Büyük ve taştan olanlarına dibek denen (Fot.3a,b) taş havan örneklerine Anadolu’da Hitit ve sonrası uygarlıklarda rastlanılmıştır (Önder, 1998:105). En yaygın olan örnekleri ise Hitit Çağı’ndan beri Yakın Doğu ve Avrupa’da yaygın bir şekilde kullanılmış olan hammadesi maden olan örnekler oluşturur (Baytop, 1997:40).



Fotoğraf 1a: Buğday ezme taşı (Uluçam: 2000 Resim 257)



Fotoğraf 1b: Taş Havan ve Eli (Uluçam, 2000: Resim.257)



Fotoğraf 2a:Taş (Mermer) Havan Örneği (Safranbolu Kent Müzesi)



Fotoğraf 2b: Ahşap Havan ve Eli



Fotoğraf 2c: Pirinçten Havan ve Eli



Fotoğraf 3a,b: Gevaş ve Van'dan Taş Dibek Örnekleri

Anadolu Selçuklularında döküm tekniğiyle tunçtan yapılmış çok sayıda havan yapılmıştır. Bunlar, yuvarlak, sekizgen ya da ongen dış gövde formlarıyla dikkat çekerler (*Erginsoy,1978, 182-187,- 419-429,; Belli vd., 199: 33; "Neolitik'ten Selçuklu'ya Sessiz Tanıklar, Halûk Perk Koleksiyonu,"2009: 43*). Havanların bir parçası olan ve adeta onlarla özleşen havanelleri (düveçleri) de, genellikle havan ile aynı madenden yapılmakta olup (Önder,1998:105), dövdü kısmından uca doğru hafif incelerek devam eden gövdesi, ortada kalın bir boğumdan sonra uca doğru silindir şekilde devam ederek hafif dışa açılan uçla nihayetlenmektedirler. Silindirik bir form gösteren havanelleri, havanların aksine yalın iççilikleriyle dikkat çekerler (Fot.2a,c).

Bugün Anadolu ve Avrupa'daki pek çok müze ve özel koleksiyonerin vitrinlerini süsleyen Selçuklu Dönemine ait bronz havanların birçoğu, Güneydoğu Anadolu Bölgesi'ndeki atölyelerin ürünü olarak kabul edilmektedir.(*Belli-Kayaoğlu, 1993,34*). 1950 yılında Harran'da yapılan kazılarda iç kaledeki bir odanın tavanının çökmesi sonucu içlerinde benzer form ve süslemeye sahip çok sayıda havanında bulunduğu toplam 199 parça madeni eser bulunmuştur. Diyarbakır ve Haran menşeli oldukları düşünülen bu havanların benzerleri, Artuklu döneminde de yapılmıştır. (*Erginsoy, 1978: 420-429; Kürkçüoğlu, 1997:126*). Bu dönemde Güneydoğu Anadolu Bölgesi'ndeki sanat atölyelerinin, Kuzey Suriye'nin sanat atölyelerinin etkisi altında çalıştıkları, bu atölyelerden gelen birçok sanatçı, sultanların istekleri doğrultusunda buralardaki atölyelerde kandil, şamdan, ayna gibi eserlerin yanı sıra bronzdan havanların üretilmiş olduğu belirtilmektedir (*Belli-Kayaoğlu, 1993,33-39*). Döküm tekniğiyle şekillendirilen silindir ya da çokgen gövdeli bu tunç havanlar, kalın cidarlı masif eserler olup, bazılarının dış yüzeyi; badem ya da damla şeklinde dışa taşıntı yapmış kabartma ve kabaralar ile plâstik hayvan bazen insan başları ve rozetler ile süslenmiştir. İçinden kalın halkaların geçtiği tutamakları ise genellikle boğa ya da aslan protomu, ya da yalın halka şeklindedir (*Erginsoy, 1978: 419; Belli-Kayaoğlu, 1993,34*).

Envanter No : 566

Eserin Adı ve Cinsi : Havan- Bronz

Yapım Tekniği : Döküm

Süsleme Tekniği : Kazıma – Kabartma

Dönem ve Menşei : XII-XIII.yy. Artuklu Bölgesi

Ölçüsü : Yükseklik: 12 cm. - Ağız Çapı: 16 cm.

Müze Geliş Tarihi: 18.05.1954

Müze Geliş Şekli : Ali Alyamaç'tan satın alınma.

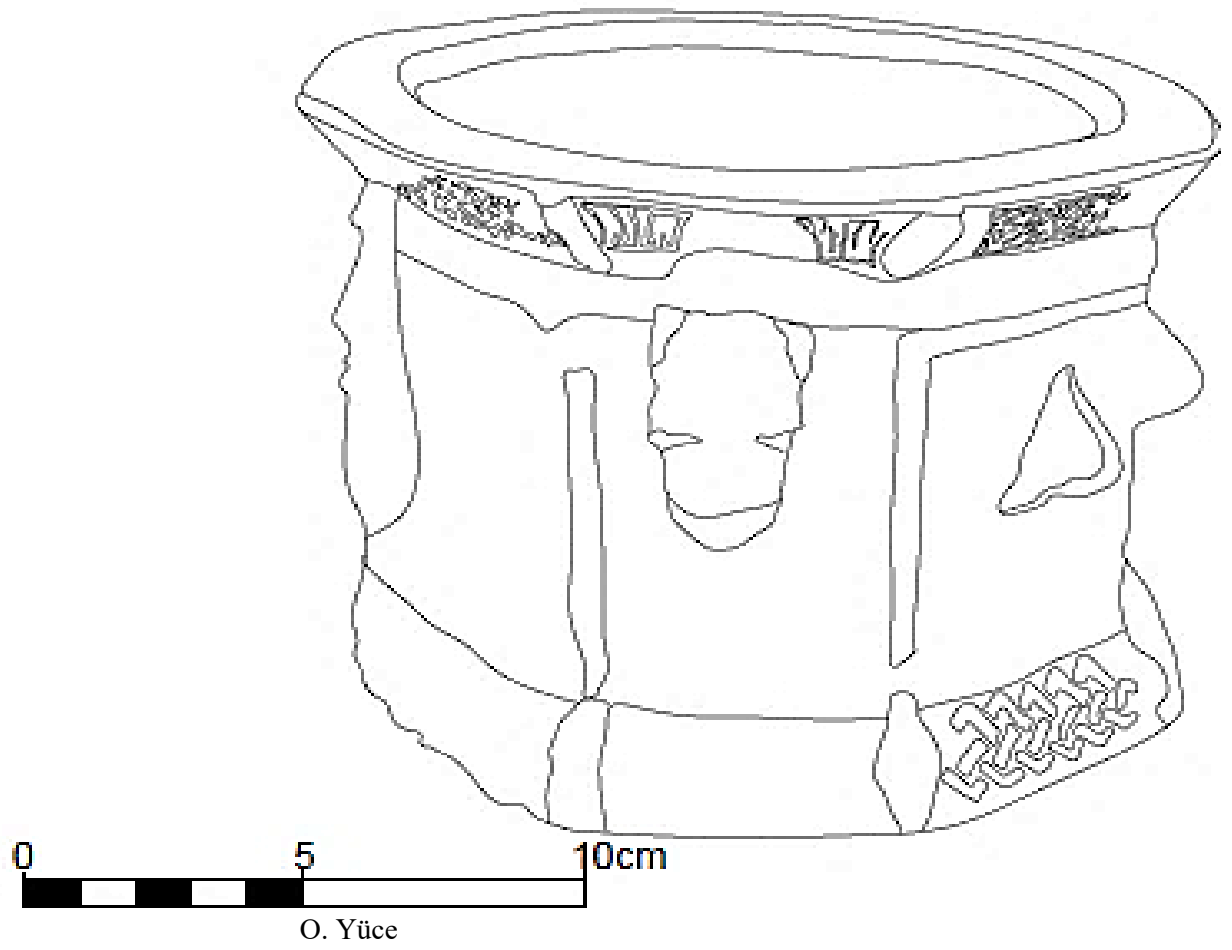
Tanım: İçten yuvarlak, dıştan sekizgen gövde yapısına sahip olan eser, ağız ve kaideye doğru genişleyen bir forma sahiptir (Fot.4a,Çiz.1a).

Yüzeyini tahrip edecek derecede ısıya maruz kaldığı anlaşılan havanın dış yüzeyi; geometrik ve bitkisel örgelerin yer aldığı panolarla, kaide kısmında ise kulpların olduğu yüzeyler hariç, örgü motifinden oluşan geniş bir bordürle bezenmiştir. Gövdesinde, halkaları noksan boğa başı şeklinde iki adet kulp yatağının yanı sıra, yüksek kabartma olarak yapılmış damla şeklinde iri kabarlardan oluşan plastik süslemelere yer verilmiştir (Fot.4b,c, Çiz.1b). Bu kabaların etrafı, kazıma tekniği ile içleri kazıma tekniğinde bitkisel ve geometrik örgelerle tezyin edilmiş dilimli birer kemerle çevrelenmiştir. Kemer köşe boşlukları ise kıvrım dallı bitkisel süslemeyle doldurulmuştur. 2,5 cm. kalınlığındaki dışa dönük ağız kenarının yan yüzlerini bitkisel bezemeler, üst kısmını ise, her köşeye birer tane gelecek şekilde kazıma tekniği ile yapılmış madalyonlar süslemektedir. İçleri kıvrık dallarla süslenmiş bu madalyonların arası, birer atlamalı olarak örgü motifi ile bitkisel bezeme ve kûfi yazılardan oluşan bir kompozisyonla hareketlendirilmiştir. Söz konusu yüzey aşırı derecede tahrip olduğundan burada bulunan örgü motifi dışındaki yazı kuşağı ve bitkisel süslemenin ayrıntıları tam anlaşılmamaktadır.

Maruz kaldığı ısıdan kaynaklı eserin iç ve dış yüzeyinde yer yer alterasyon oluştuğundan, üzerinde bulunan yazılar okunamamıştır (Fot.4d). Kimliği hakkında her hangi bir bilgiye sahip olmamamıza rağmen, dönemini belirlemede bize ışık tutan, benzer özellikler sergileyen çok sayıda eser mevcuttur. Selçuklu Dönemine tarihlendirilen Sadberk Hanım Müzesi'nde bulunan İ.74-3677 envanter numaralı bir havan ile (Fot.5),Diyarbakır'dan satın alınmış olan, İstanbul Türk ve İslam Eserleri Müzesi'ndeki; 1509, 1510 ve 1512 envanter numaralı havanlarla (Erginsoy, 1978: 421, Res.199, 200, 201), gerek form, gerekse süsleme kompozisyonu açısından yakın benzerlik gösteren bu havanın da XII-XIII. yy. Artuklu hakimiyetindeki sanat atölyelerinden birinde yapılmış olabileceğini tahmin etmekteyiz.



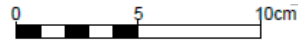
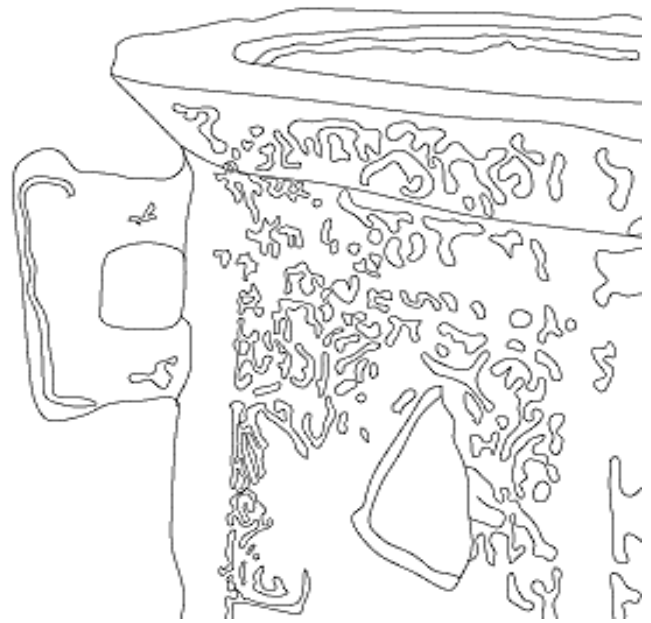
Fotoğraf: 4a



Çizim: 1a



Fotoğraf: 4b



O. YüceFotoğraf: 4c

Çizim: 1b



Fotoğraf: 4d



Fotoğraf 5: SHM (Bodur,1987,90, Res. A.18)

Envanter No : 470

Eserin Adı ve Cinsi : Havan ve eli-Bronz

Yapım Tekniği : Döküm

Süsleme Tekniği : Kabartma

Dönemi ve Menşei : XII-XIII.yy. Artuklu Bölgesi

Ölçüleri : Yükseklik: 16 cm. - Ağız Çapı: 14 cm.

Müzeeye Geliş Tarihi: 09. 05. 1951

Müzeeye Geliş Şekli : Diyarbakır'da Sipahi Pazarında Mehmet Güral'dan satın alınma.

Tanımı: Sekizgen gövdeli, dışa dönük ağız ve kaideli, kulplu havan ile uçları tokmaklı, boğumlu saplı havaneli.

Bronzdan döküm tekniğiyle yapılan havan, dıştan sekizgen, içten yuvarlak bir forma sahiptir (Fot. 6a, b, Çiz.2). Sekizgen gövdesi, ağız kenarında ve kaide kısmında hafifçe dışa doğru açılmaktadır. Sekizgen enli kaidesinden, gövdeye bir silmeyle geçilmiştir. Havanın iki kenarında simetrik olarak yerleştirilmiş üçgen şeklinde iki kulp yer almaktadır. Halkalı olan kulp yuvaları, gövdeye lehimle tutturulmuştur. Havanın yüzeyi, kulpların bağlantı kısımları hariç, zeminleri kumlanarak çökertilmiş hafif kabartma altı yapraklı rozetlerle tezyin edilmiştir. Gövdeden, 3 cm. enindeki dışa dönük yayvan ağız bölümüne, kaide kısmında olduğu gibi yine bir silmeyle geçilmiştir. Ağız kenarı, iki ince dairesel çizgiyle hareketlendirilmiştir (Fot. 6b).

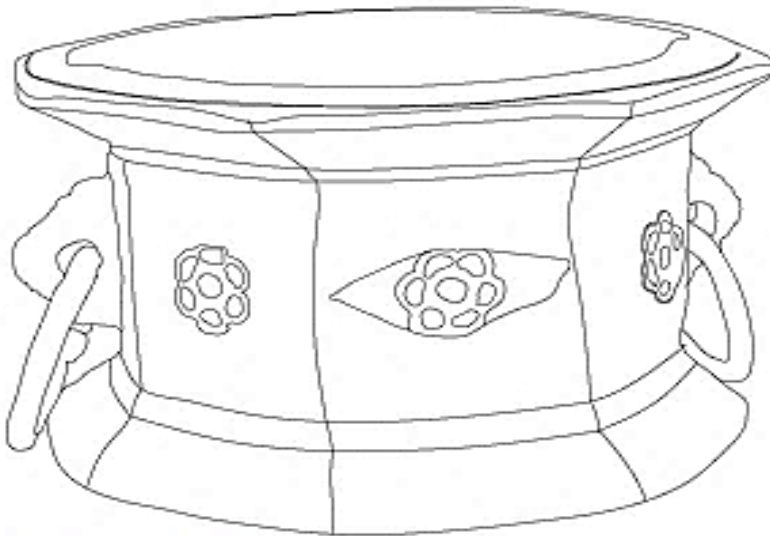
Artuklu bölgesinde yapılmış benzer örneklerden hareketle, (Erginsoy,1978: 420-429. Resim 198-208; Kürkçüoğlu, 1997:126.; Baytop, 1997: 40) bu havanın da, XII-XIII. yüzyılda Artuklular Döneminde yapıldığını söyleyebiliriz.

Havanla birlikte bir takım oluşturan havaneli (düveç) tek boğumlu, zarif bir forma sahiptir. Dövdü kısmından uca doğru hafif incelererek devam eden gövdesi, ortada kalın bir boğumdan sonra uca doğru silindirik şekilde devam ederek hafif dışa doğru açılan bir uçla nihayetlenmektedir.

Yüzeyinde yer yer oluşan patina haricinde, havan ve eli sağlam durumdadır.



Fotoğraf: 6a



Çizim: 2



Fotoğraf: 8b



Fotoğraf 7: SHM (Bodur, 1987,59)

2. DEĞERLENDİRME VE SONUÇ

Türkiye ve yurt dışındaki müze ve özel koleksiyonlarında bulunan Selçuklu Çağı'na tarihlendirilen çok sayıdaki örneklerle benzer özellikler gösteren havanların, Güneydoğu Anadolu Bölgesi'nde önemli faaliyetlerde bulunan Artuklular döneminde (1102-1429) (Altun, 1991:III, 419), buradaki sanat atölyelerinde yapılmış olduğunu düşünmekteyiz. 566 envanter numaralı havan, 470 envanter numaralı havandan süsleme repertuarı ve işçilik açısından Anadolu özelliklerinden ziyade, Mezopotamya, İran, özellikle de Memluk sanatının etkilerini daha yoğun yansıtmakta, bu da bu havanın 470 envanter numaralı havandan daha erken bir dönemde yapılmış olabileceğini akla getirmektedir.

İstanbul Türk ve İslâm Eserleri Müzesinde sergilenen ve müze kayıtlarında Diyarbakır'dan satın alındıkları belirtilen 1509 ve 1510 envanter numaralı havanlar (Erginsoy,1978: 423,Res.200a-b) Sadberk Hanım Müzesi İ.74-3677 envanter numaralı havan (Bodur,1987: 90), New York Metropolitan Müzesindeki havanlar (Erginsoy, 1978: 185, 525, Res.94) ile Gaziantep Müzesi'ndeki havan (Önder, 1999: 161), örnek no: 1'deki havan örneğinde olduğu gibi kulplar boğa başı şeklinde yapılmıştır. Sekizgen gövdeli olmalarının yanı sıra bronzdan döküm tekniği ile yapılan bu örnekler, üzerlerindeki kazıma bitkisel ve geometrik desenlerden, badem şeklindeki kabarlara varıncaya kadar ele alınan örneklerle benzer özellikler paylaşmaktadırlar.

470 envanter numaralı havan, sekizgen formuyla 566 envanter numaralı havan ile form, yapım ve süsleme tekniği açısından ise Sadberk Hanım Müzesinde bulunan İ.76-3679 envanter numaralı havan (Fot.7) ve Topkapı Sarayı Müzesi'ndeki 25/3487 envanter numaralı havan örnekleriyle ortak özellikler taşımaktadır (Erginsoy, 1978: 429, Resim.208.; Baytop, 1997:40.)

Selçuklu devrinde yaygın olarak kullanıldıkları anlaşılan benzer özellikte yapılmış havanlardan bazılarının üzerinde kitabe olmasına karşın, eserlerin yapım yerleri ve tarihleri ile ilgili herhangi bir bilgi sunmazlar. Bu yüzden, söz konusu havanların hangi bölge atölyelerinde ve yüzyılda yapıldıklarını belirlemek güçleşmektedir. Ancak, kesin olmamakla birlikte, gerek bir bölümünün Harran kazılarında çıkarılmış olması, gerekse müze ve koleksiyonlarda sergilenen aynı forma sahip havan örneklerinin genellikle Diyarbakır'dan satın alınmış olmaları dikkate alındığında, Selçuklu dönemine ait benzer özelliklere sahip havanların, hatırı sayılır bölümünün XI-XIII.yy.da Artuklular döneminde Güneydoğu Anadolu'daki sanat atölyelerinde yapılmış oldukları düşünülmektedir.

Anadolu Selçuklularına bağlı beylikler ve Osmanlı'nın idaresindeki birçok bölgede olduğu gibi Güneydoğu Anadolu Bölgesinde de, yerli halkın yanı sıra Türk, Arap ve Moğol gibi çeşitli etnik grupların birbirlerini etkilemesinden, heterojen bir kültür yapı orta çıkmıştır. Bu nedenle Diyarbakır'ında içinde yer aldığı Güneydoğu Anadolu Bölgesine ait eserlerde, özellikle Artuklu eserlerinde, Anadolu'ya özgü özelliklerin yanında Suriye, Mezopotamya, İran ve Memluk etkisi, birçok yapıtta kendini hissettirmektedir. Örneğin XIII. yüzyıla tarihlendirilen ve *Artuklu bölgesi eserleri* diye tanımlanan kakma tekniğiyle yapılmış madeni eserlerde ve değişik tekniklerin uygulanmış olduğu kapı tokmakları, aynalar, taslar ve güğümelerde Musul, Atabegler ve Selçuklu maden sanatının etkilerinin varlığına işaret edilmektedir (Altun,1991: III, 419).

Stil gelişiminin kesin hatlarla belirlenemediği havan gibi küçük madeni yapıtlarda, tarihlendirme ve eserlerin menşe problemi, karşılaşılan sorunların başında gelmektedir. Bu sorunların başlıca nedenleri arasında, eserlerin üzerlerinde yapım yılı ve yerlerinin olmayışı, değişik nedenlerden dolayı üzerlerindeki kitabelerin çözümlenmesinin yapılamaması ile bu türden taşınabilir nitelikte olan ürünlerin, çok kolay bir şekilde başka yerlere götürülmüş olmaları ya da bunları yapan sanatçıların farklı nedenlerden dolayı göç etmiş olmaları gösterilebilir.¹ Bu gibi nedenlerden dolayı, özellikle daha çok gündelik hayatta kullanılan, taşınabilir nitelikteki madeni eserleri, salt ele geçirildiği veya bulunduğu yer dikkate alınarak yerli sanatçıların yapıtları veyahut üretimi olarak kabul etmek, doğru bir yaklaşım olmayacaktır.

El sanatları kategorisinde hatırı sayılır bir grubu oluşturan madeni eserler, yapıldıkları dönemin özgün form ve karakteristik özelliklerini sonraki dönemlere aktarılmasında önemli roller üstlenmişlerdir (Tunçel 2011: 575-576). XX.yy.ın ortalarına kadar mutfaklarımızın en temel kullanım araçları arasında yer alan bu türden madeni eserler, mutfakların modernleşme sürecinde değişikliğe uğraması, sanayide yaşanan değişim ve gelişmelerle beraber toplumsal beğenilerin farklılaşması gibi bazı nedenlerden dolayı, yerini ucuz, yapım ve üretimi kolay olan alüminyum, plastik, mika, çelik, cam ve ısıya dayanıklı camdan (pyrex) imal edilmiş fabrikasyon ürünü mutfak araçlarına bırakmıştır. Bu değişim maalesef geleneksel el sanatlarımızın önemli bir dalını oluşturan *maden sanatını* ne yazık ki bitme noktasına getirmiştir.

KAYNAKÇA

Altun, A. (1991).Artuklular, Artuklu Sanatı. TDV İslâm Ansiklopedisi, III, 418-419, TDV Yayınları, İstanbul

¹ Bu eşyaların yerleri değiştirildiği gibi, bunları yapan sanatçıların da değişik nedenlerden dolayı yer değiştirmeleri söz konusu olmuştur. Nitekim Yavuz Sultan Selim 1514 Çaldıran zaferinin ardından Tebrizi ele geçirdiğinde, burada değişik mesleklere sahip 1000 kişilik bir zanaatkar grubunu, aileleriyle birlikte, yanına alarak İstanbul'a götürmüştür. Bu zanaatkarların Anadolu'daki atölyelerde üretmiş oldukları eserlerde, getirilmiş oldukları bölge sanatının derin etkilerinin izlenmesi kaçınılmaz olmuştur. Yine Yavuz'un Halep Kalesini aldığı Mısırdan İstanbul'a, ağırlığı bin kiloyu geçen altın, gümüş, silah ve porselen gibi değerli eşya ile çok sayıda bakırdan yapılmış kap-kacağı, develere yükletip götürdüğü Osmanlı ve Arap tarihçileri ayrıntılarıyla bilgi vermektedir. Konu hakkında ayrıntılı bilgi için bk. (Belli, Kayaoğlu,1993: 62-63)Bu yüzden bu türden taşınabilir nitelikteki bir eseri salt üzerindeki desen, ya da usta adından hareketle yapım yeri hakkında kesin bir yargıda bulunmanın sağlıklı olmayacağı kanaatini taşımaktayız.

Baytop, T (1997). “Anadolu Türklerinde Tunç Havanlar” Tombak Antika Kültürü Koleksiyon ve Sanat Dergisi, İstanbul, (13), 40-43.

Belli, O.& Kayaoğlu İ. G. (1993). Anadolu’da Türk Bakırcılık Sanatının Gelişimi, Anadolu Sanat Yayınları, İstanbul.

Çulha, Z. (Editör). (2009). Neolitik’ten Selçuklu’ ya Sessiz Tanıklar, Haluk Perk Koleksiyonu, Mas Matbaacılık, İstanbul,43.

Erginsoy, Ü. (1978) İslam Maden Sanatının Gelişmesi, Kültür Bakanlığı Yayınları, İstanbul.

Kürkçüoğlu, A. C (1997), “Şanlıurfa El Sanatları” (Ed.Seyfi Başkan), Şanlıurfa, ss.112-131,T.C.Kültür Bakanlığı Yayınları, Ankara.

Önder, M. (1998)Antika ve Eski Eserler Klavuzu, Türkiye İş Bankası Yayınları, Ankara.

Önder,M. (1999) Türkiye Müzeleri, Türkiye İş Bankası Kültür Yayınları, Ankara.

Tuncel, G. (2011) “Madeni Eserlerden Bir Grup Gümüş Kap” Turkish Studies International Periodical For The Languages, Literature and History Of Turkish or Turkie Volume6/I Winter 2011, p.575-588 Turkey

Uluçam, A.(2000) Eski Erciş_Çelebibağı Mezarlığı ve Mezar Taşları, Türk Tarih Kurumu Yayını, Ankara.

internet yayınları

K. Wright, The Origins and development of ground stone assemblages in Late Pleistocene Southwest Asia, Paleorient, Vol. 17/1, 1991 http://www.persee.fr/web/revues/home/prescript/article/paleo_0153-9345_1991_num_17_1_4537

www.islamansiklopedisi.info/dia/ayrmetin.php?idno=d030417